

PAJARU



IC
EL CANAL
DEL DIA
ASCENDIENTES
DAILY WORK

perehosta 
TEATREMEMOR



PÀJARU



Una coproducció de

**EL CANAL – Centre d'Arts Escèniques de Salt / Girona i Perehosta
teatredumor**

SINOPSI

El *pàjaru* prepara el terreny, esmola el bec, adoba l'instant i no amaga el cap sota l'ala. O si. Sigui com sigui, emprèn el vol decidit a mostrar--se desplommat davant vostre i exhibir les seves extraordinàries habilitats i coneixements sobre el mera-vellós món de l'ornitologia. Un món fet a mida, tot s'ha de dir, on els ocells de dins el seu cap planegen estratagemes impossibles, per tal que ell, el *pàjaru*, pugui fer volar coloms.

LA COMPANYIA DIU

Amb el **TAL COM SÓC** com a primera pedra d'un projecte amb estil propi, d'humor seriós com li diem; perehosta ensenya la seva visió del món i sobretot dels personatges que hi viuen d'una manera humorística i absurda. Un punt de vista de nosaltres mateixos, en que ens en riem de nosaltres mateixos; i saber riure de la quotidianitat i el dia a dia, que moltes vegades passem per alt i de manera fugaç, segueix sent l'objectiu principal de les propostes de perehosta.

La recerca del pallaso quotidià, és el camí que a emprés la companyia per explicar aquesta manera de observar el món des de l'humor. Explicar els fets i els comportaments humans des dels personatges que veiem el dia a dia. La incomunicació, en un temps de constants avenços tecnològics; la solitud, en un moment en que les xarxes socials depenen de les nostres relacions vers l'altre; i el saber trobar l'optimisme en tot allò que ens fa de la rutina un avorriment.

Sense voler ser allà, amb la seva innocència, de trobar-se per primer cop en aquell instant. És transparent davant del dubte, i veiem com flueixen els seus pensaments per el seu cap. Alhora de fer l'acció, possiblement s'equivocarà, però serà la correcta perquè ell ho ha decidit així, i això serà el que realment ens farà estimar aquest pallaso. L'empatia cap a ell, d'un ésser de veritat en una situació real. Una proximitat que l'espectador, o més ben dit la gent agraeix, i s'hi veu reflexat. Una situació viscuda anteriorment per el públic, en un moment personal, o el fet de que sigui el dia a dia; poder riure's d'un mateix, en una situació viscuda amb quotidianitat i seriositat; aquell clown out ens la fa reviure de manera diferent, des del punt de vista de la comicitat, això és *humor seriós*.

Després de l'evolució i la investigació d'aquest pallaso i el seu univers amb el darrer espectacle de la sala **OUT!** presentat a la fira de Tàrraga, Estivales de Perpignan, Fest de Sevilla, Cos de Reus, entre d'altres festivals i teatres. I la darrera producció de carrer **POSTAL EXPRESS** dirigida per Sophie Bortwich, amb la col·laboració de Pierre Pilatte; ara volem anar a experimentar amb la imatge i al mateix temps la simplicitat. S'ha de poder conviure amb la imatge com a recurs per

explicar la quotidianitat i el fet de poder interactuar amb ella i provocar riures i somriures acompanyat de veritat.

Anar cada producció *un pas endavant*, i sobretot en *l'investigació i recerca de l'humor i el pallaso*, que és el que ens fa riure ara i de que podem riure; aquesta vegada hi volem aportar l'interacció amb les projeccions i els objectes quotidians. Un espectacle bàsicament visual, on el clown juga amb la imatge i crea imatges. Som nosaltres mateixos projectats. Des de la simplicitat i les emocions. Seduir amb el personatge i el seu univers.

És per aquest motiu que ens hem envoltat d'un equip amb una visió molt ampla de les possibilitats escèniques com és en **Manel Trías**, en la direcció i en la creació de l'espai escènic; com també amb el joc de la recerca d'aquesta senzillesa. Acompanyat per **Jordi Palet** com a dramaturg, sempre fidel a la sinceritat de la història que explica, que provoca somriures gràcies a una simplicitat plena de petits fils que enxarxen una trama. El joc amb l'humor és una de les seves virtuts. L'**Isaki Lacuesta** com a ull de la imatge videogràfica i documentalista, per tal de crear una història entra la realitat i la ficció, i on el directe és molt important per lo grabat. **Carles Cors i Pep Pascual** posaran la música i el so a la delirant història d'aquest home,... d'aquest clown,d'aquest pàjaru.

Límits físics del personatge. L'esforç de seduir.

Amb aquests mesos de recerca i laboratori; hem pogut explorar els límits del personatge/clown i anar més enllà de la part estètica i visual. Trobar una part física on explorar els sentiments i la veritat, a través d'allargassar el gest i l'estranyesa d'expressar el que realment sent aquest energumen volàtil.

Amb la línia d'investigació dirigida als ocells i l'observació de la natura; ens va semblar molt oportú i ideal, el comportament dels ocells en el terreny de la seducció. Varem fer una troballa d'un especiment d'ocell que ens ajudava molt a continuar remenant i investigant sobre el cos i el comportament del personatge. I varem centrar la nostra obsessió en la SEDUCCIÓ.

Aquest ocell en qüestió és el BOWER BIRD un ocell de la família dels corbs, que viu a Austràlia, i curiosament té una part teatral i de ritus molt desenvolupada i

interessant; que ens ajudava a desenvolupar aquesta premissa dels límits del personatge. On hi varem veure una manera de comportament i una forma de portar el pallaso al límits.

Cercant moviments estirats i incorporant la gestualitat dels ocells; utilitzant molt el camp visual i la seva manera de moure's, anem a aprofundir en la seducció que vol provocar aquest personatge. Tots els ritus i construcció del cos sumant l'espai escènic per tal de seduir a tot aquell que l'estigui observant.

Hem trobat una sintonia entre l'ocell i el clown. Unes formes físiques estranyes que es converteixen en particulars i peculiars, i que aconseguim que no es facin rares incorporades en aquest personatge. D'aquesta manera la seva manera de fer i desfer ens provoca el riure, el somriure. Apareix la comicitat sense apretar-la, simplement amb la sincronització d'aquest moviments portats al límit de l'esforç.

Quan un es troba al límit de la forma corporal, de l'esforç, és quan provoquem i ens mostrem vulnerables, és quan som transparents i sincers, és quan provoquem el riure. L'esforç del personatge ens condueix als límits físics.

Cada gest té un impuls, i cada posició manté una tensió, mentre la resta del cos pot explicar un altre cosa. La tensió en certes posicions ens sedueix de manera inconscient, ens atrau per la seva veritat i forma. Això és una de les premisses d'aquest personatge; seduir sense adonar-se'n.

Un personatge d'alts contrastos, d'emocions viscudes intensament per anar d'un èxtasi a un fracàs. Aquests contrastos explosius ens sorprenen i ens atrapen en la seva forma de seducció.

La paraula l'hem incorporat, sempre hi quan hagi de reforçar el gest, no per substituir-lo.

El BowerBird i Yves Klein

Després de moltes sortides i observació del comportament dels ocells, juntament amb especialistes i biòlegs de Galanthus. Mica en mica les pistes ens varen anar

portant a uns vídeos d'un ocell que viu a Austràlia. Una curiositat de la natura per la seva manera i forma de seduir.

Aquest ocell és el Bower bird, una espècie de corb, que construeix una passarel·la de perfecte arquitectura per reclamar a les seves necessitats físiques d'aparellament. Una construcció efímera de perfecte execució; que ens anava molt bé per relacionar-ho amb el plantejament del nostre personatge. Curiosament aquest ocell cuida curosament i s'implica fins al final en el seu ritus de seducció.



[Bert Kitchen] And So They Build 001 - Male Satin Bowerbird

Primer construeix una mena de niu, glorieta, passarel·la per on ell s'hi passeja i mostra els seus encants. Després vesteix, decora l'entrada amb objectes de color blau (els ocells més madurs) i també tresors com petxines, etc... Llavors s'ha d'esperar que una femella reaccioni. Quan aquesta s'acosta observa i es deixa seduir per tota l'estructura muntada ... o no. També la femella com més madura es fixa menys amb la construcció i es fixa més amb l'au. El Bower ho remata amb un cant i un ball per seduir del tot.

És tot aquest ritual i la perfecció en que abjecta tot aquest art de seducció, que ens va interessar i a partir d'aquí estirar.

El BowerBird ens va aportar la idea de color per el personatge... en aquest cas el color Blau, però no un blau qualsevol, el blau utilitzat per el performista i artista Yves Klein.



IKB 191. Yves Klein 1962

Amb la recerca sobre la pista d'Yves Klein i el seu blau, ell mateix ens va tancar el cercle amb una fotografia famosa: Le Saut dans le Vide.

No sabem on comença la ficció i acaba la realitat. El fet de saltar al buit, el voler volar, i mil interpretacions que ens donava aquesta magnífica pista. Tancàvem aquí aquesta primera fase de creació amb un personatge. Un personatge amb el qual hem creat un background, gràcies aquest temps de recerca abans de la construcció de qualsevol espectacle.

L'espai natural i variable

Un espai en constant moviment i evolució de canvi i transformació ens permet plantejar vàries situacions al personatge.

L'aproximació als elements naturals i al mateix temps la contraposició d'aquests amb el personatge. L'habilitat que desenvolupa aquest personatge per fer-los seus, perquè formin part del seu moviment. La importància amb que els agafa. I com es converteixen en un element important de cop i volta quan entren en contacte amb ell. Al mateix temps aquests objectes fan una prolongació del personatge.

L'estranyesa i l'esforç és una particularitat que es posa al mig del personatge i l'objecte. La peculiaritat del tracte que té amb aquests ens sedueix. De vegades serà

més per sobre, d'altres serà més a fons; tot depèn del moment i l'emoció que estigui vivint el clown.

Sempre es manté un punt de tensió al entrar en contacte amb qualsevol objecte o relació insòlita amb l'espai.

Aquest espai en constant moviment, pel moviment físic de l'espai en sí, i per les projeccions que ens permetran imaginar i transportar-nos a d'altres espais. La projecció és una part més per explicar aquest personatge, no és l'eix central. Ens ajuda i ens fa veure possibilitats més enllà de l'escena. Fins i tot el pensament i l'imaginari d'aquest energumen. Acompanyant i recolzant l'espai proposat físicament.

Els moviments migratoris ens ajuden a entendre la necessitat del personatge a estar en un espai variable i mutable. I també la construcció efímera que és capaç de realitzar l'ocell el qual hem seguit la pista, el bower bird. Aquesta mena de construcció arquitectònica, parteix d'una simetria i una amplitud que ajuda a obrir al personatge, al mateix temps de ser curós en la col·locació de cada element per formar aquesta passarel·la. Al mateix temps ens recorda un niu, una casa, una llar. Un lloc des del que se sent còmode explicant la seva història i la seva passió. On viu tranquil i on es pot mostrar tal com és.

FITXA ARTÍSTICA

CREACIÓ

Pere Hosta

Manel Trias

Jordi Palet

Helena Escobar

DIRECCIÓ ESCÈNICA

Manel Trias

AJUDANT DE DIRECCIÓ

Helena Escobar

DRAMATÚRGIA

Jordi Palet

CLOWN

Pere Hosta

REALITZACIÓ AUDIOVISUAL

Isaki Lacuesta

ESPAI ESCÈNIC

Manel Trias

MÚSICA I ESPAI SONOR

Pep Pascual

CANÇÓ PÀJARU

Carles Cors

VESTUARI

CarmePuigdevalliPlantés

DISSENY DE LLUMS

Nani Valls

DISSENY GRÀFIC

SOPA graphics

UNA COPRODUCCIÓ DE

EL CANAL – Centre d'Arts Escèniques de Salt / Girona i Perehosta teatredumor

AMB LA COL·LABORACIÓ DE

Sala La Planeta
Teatre de Bescanó
Teatre d'Olot
Teatre Municipal de Banyoles
El Galliner

AGRAÏMENTS

Nartxi Azkargorta
Associació Galanthu (Xavier i Enric)
Mas Alba
Olga Mallofré
Carla Martin

ESTRENA A



temporada alta

festival de
tardor de
Catalunya,
Girona - Salt

SALA LA PLANETA

Dissabte 10 de novembre a les 21h
Diumenge 11 de novembre a les 18 h

Durada de l'espectacle: 1h aproximadament

EL CANAL-Centre d'Arts Escèniques Salt/Girona. Integrat per:



CURRÍCULUMS

PERE HOSTA

Clown

Es forma com a clown amb mestres com Pep Vila, Berty Tobias, Virginia Imaz, Claret Clown, i Ollis Haustentein. Participa en televisió, animacions, teatre de carrer i presenta el seu primer espectacle com a clown al 2002 a la Fira de Tàrraga: *On ets, noia?*, producció de la Genial Teatre.

Actualment de gira amb l'espectacle *Out!* (2008) i *Talcomsóc* (2005). Última creació de carrer dirigit per Sophie Borthwick : *Postal Express* (2011) amb Premi OFF de calle 2011 (Saragossa)

També és membre de la Cia. La Bleda dirigeix el darrer espectacle: *Maduuuixes* (2009) amb el que porten més de 80 actuacions per tot Catalunya. Assolint la consolidació de la Cia. La Bleda en el teatre familiar de Catalunya. Estudis teatrals a l'escola de teatre de Girona "El Galliner", Estudis Teatre -Berty Tobias- i d'altres, a més d'autodidacta. Educador teatral de joves i infants a diferents escoles gironines incloent el Galliner, com a cap de departament infantil i cap d'estudis de l'Escola de Teatre del Gironès del Consell Comarcal.



MANEL TRIAS

Creació i espai escènic

Vinculat professionalment al món de l'espectacle i la creació artística des del 1978. Fundador de la companyia Zotal Teatre, en la que intervé des del 1981 al 1997 com a creador escènic i actor en totes les seves produccions.



Forma part del primer *Circ Cric* (1981) on s'encarrega de la escenografia, la imatge i "l'entornament" del circ i on intervé també en l'espectacle com acròbata i malabarista. Posteriorment dirigeix l'espectacle i dissenya l'escenografia per *La gran repris* del *Circ Cric*. Mercat de les Flors. 1995. Premi de la Crítica Teatral de Barcelona 1995-96. Des del 1999 fins a 2004, és soci de la productora audiovisual Medianimación SL, on treballa com a director artístic.

Des de 2007 en la direcció del programa infantil MIC de Televisió de Catalunya.

Direccions i col·laboracions

2009 *Concert en clau de risc*, espectacle inaugural del Festival Trapezi. **2007-2005** Posada en escena dels espectacles del *Circ Cric* al Lliure **2004** *Sextant* una escultura sonora que dona peu a un espectacle sobre el tema de la trobada, sobre la idea de l'encaix. Acció plantejada i produïda expressament per al Fòrum 2004. **2004** Escenografies per l'exposició *D'immigrants a ciutadans*. Museu d'Història de la Immigració. Sant Adrià del Besós. **2003/04** Responsable d'imatge en les gires del *Circ Cric*. Responsable de la producció del llibre *El món fascinant del Circ Cric*. Editorial Viena.

Escenografies

2002 *Zahories* de la companyia Senza Tempo. **1998** *Orache* de la companyia Mal Pelo. **1999** Dirigeix la performance *Pla dels àngels*. Producció per el Festival Dies de dansa.

HELENA ESCOBAR

Ajudant de direcció

Helena Escobar estudia a l'Institut del teatre de Terrassa, paral·lelament cursa la llicenciatura d'Història de l'Art. Es forma com a clown amb Virginia Imaz, Jango Edwards, Theatre Organic, Ollis Haunstentein, Manu Aizpuru, Pep Vila. Inicia una llarga carrera en el teatre infantil (Teatre de Paper, Catacrac, Tàbata Teatre) fins arribar a formar la seva pròpia companyia de teatre-clown per a tots públics: **La Bleda** (2001).



Amb produccions com: *Històries de la Bleda*, *PalplantadaBleda*, *Una Paradeta Particular*, i amb el darrer *Maduixes*. Cia.La Bleda, s'ha consolidat en el teatre familiar de Catalunya, després d'una llarga trajectòria. Ha treballat amb Ricard Salvat, Marta Carrasco, Txell Roda, Comediants, Theatre de l'Unité. També realitza treballs com actriu de cinema i de televisió. Participa en les dues edicions del Festival de Pallasses internacional d'Andorra. Forma part de la Cia.perehosta des de l'estrena de *Tal com sóc*, i és la directora del darrer muntatge *Out!*.

JORDI PALET

Dramaturg

Director i coautor, des de 2003, de la companyia Farrés brothers i cia.



Dramatúrgies

2012 *Un bosc de cames*. **2011** **Equilibristes** (text i direcció). **2009** *La Maleta de l'Agustí* (text i direcció). Premi millor escenografia FETEN'11. **2008** *Mal de closca* (text i direcció). **2007** *Ovni*. **2005** *El Rei de casa* (text i direcció). Premi Xarxa 2004 al millor projecte. Premi millor proposta dramàtica, Fira de Lleida 2007. **2002** *Operació A.V.I., les aventures dels vells intrèpids* Premi Millor espectacle fira de titelles de Lleida 2004.

Altres espectacles de creació on he participat en la dramatúrgia:

2011 *Llepafils*, Teatre al detall. **2010** *Les fades de la bella dorment*, Cia.Disset Teatre. **2010** *La rateta que...* Cia.B **2009** *Maduuuixes*. Cia La Bleda.

ISAKI LACUESTA

Realitzador, director vídeo i imatge

Cinema

2011. *Los pasos dobles.* Concha d'Or a la millor pel·lícula del Festival de Cine de San Sebastià. **2010.** *Ava. Red One.* Premi del Públic festival de cine Memorimage. **2009.** *Los condenados.* Premi FIPRESCI del Festival Internacional de San Sebastià. Premi Sant Jordi a la millor actriu: Bárbara Lennie. Premi Ull crític de cine a Bárbara Lennie. Premi a la millor pel·lícula en el festival Internacional de Cuenca (Ecuador). Premi SIGNIS Festival Internacional de Drets Humans de Buenos Aires. **2006.** *La leyenda del tiempo.* Premi especial del jurat a la millor pel·lícula Festival de Las Palmas, Premi al millor actor per Israel Gómez Festival de Las Palmas. Premi Silver Apricot International Film Festival of Yerevan. Premis millor pel·lícula i millor so festival Alcances (Cádiz). Premi Spanish Film Commission Festival de San Sebastià. Premis millor pel·lícula, direcció i guió Festival Internacional de Cuenca (Ecuador). Premi de l'Associació de Crítics de Catalunya al millor film espanyol de l'any. Premi del públic del festival de Cine Latino de Tuebingen. Menció especial del Jurat y del Jurat Jove en el festival de Nantes. **2002.** *Cravan vs Cravan.* Premi Sant Jordi RNE de la crítica a la millor òpera prima espanyola del 2002. Premi del Públic Festival Internacional de Cine de Sitges. Premi al Director Revelació Festival Internacional de Sitges. Premi Victòria a la Millor pel·lícula Festival de Cine de Vitoria. Menció Especial del Jurat al Guió i la Direcció en el Festival Ópera Prima de Tudela. Premi Cinema Rescat a la millor utilització d' archius en un film.



Altres premis i retrospectives:

2012 Premi Nacional de Cinema de Catalunya.

2011 Premi Eloy de la Iglesia (Festival de Málaga). **2011** Pantalla Hall del festival Ibn Arabi (Murcia) al conjunt de la filmografia. **2010** Retrospectives en els festivals Mediafest (Las Palmas) i Festival Internacional de Cine de Cali (Colòmbia).

Curtmentratges cinematogràfics

2004 *Teoria dels cossos*. A partir de un poema de Omar Khayyam. (Festival de cine de Gijón. **2000**. *Caras vs Caras*. Amb Manuel Vázquez Montalbán, Víctor Alba, Frank Nicotra y Josep Castillo Escalona. **2001** Premi Albatros de la crítica al millor curt. **2001** Premi a la millor producció del Festival de Cine de Girona 2001. **2002-2010** *Nummulits*.

Vídeos para espectáculos

2008 *2 you Maestro*. Multipantalla per l'espectacle de celebració del 20è aniversari de la companyia de dansa Víctor Ullate.

CARLES CORS

Cançons

Música (enregistraments d'estudi)

2011 Tema musical per l'espectacle *Gang Bang* al Teatre Nacional de Catalunya. **2010** *Presunto Tocado*. Le Croupier i Marc Parrot. **2008** *Me han dicho que...* Marc Parrot. **2006** *L'Última Habitació* Banda Sonora. **2004** *Pirata*. Banda Sonora. **2002** Col·laboració amb Jorge Drexler. **2002** *Dissonàncies de Calaix*. **1999** *Sobrelliscant*. **1998** *Maqueta Petit Fours*



PEP PASCUAL

Espai sonor

Saxofonista, Clarinetista i sorollista, alterna els generes de la musica popular amb sons convencio-casionals.

Ha tocat i gravat a moltes i diferents formacions i tipus de Musica: rock, jazz, sardanes i altres folklores, cantautors, salsa, ball, orquestres simfòniques, grups de cambra, contemporània, cine, teatre, televisió, dansa...

Ha compost música per a titelles, teatre, dansa, televisió, audiovisuals, pallasos, grups de cambra i experimentals... Té el seu propi estudi Casa Pepe i segell discogràfic Molts Records.



EL CANAL- CENTRE D'ARTS ESCÈNIQUES SALT/GIRONA

El CANAL-Centre d'Arts Escèniques Salt/Girona és un centre nacional de producció i de creació escènica que forma part de la xarxa de centres públics conjuntament amb el Teatre Nacional de Catalunya, el Teatre Lliure i els Centres d'Arts Escèniques de Reus i de Terrassa. L'Ajuntament de Salt, l'Ajuntament de Girona, la Diputació de Girona i el Departament de Cultura de la Generalitat de Catalunya són les institucions conveniades que han engegat el centre.

Des dels seus inicis, els **objectius** que persegueix el Centre són: produir i coproduir espectacles de primera línia des de l'àrea urbana de Girona, però amb la voluntat que tinguin una exhibició posterior el més àmplia possible. Aquests espectacles són sobretot de teatre, i molt especialment de teatre de text; el Centre treballa conjuntament amb el Temporada Alta-Festival de Tardor de Catalunya, i aquesta col·laboració ha de servir als creadors del nostre país com a espai natural de trobada amb creadors estrangers, així com també de trampolí per accedir a programacions de fora del nostre país; el Canal vol ser un lloc de treball també per a les noves generacions de creadors que van sorgint a Catalunya; el Centre vol col·laborar a difondre i a fer créixer l'autoria catalana; col·laborar a teixir conjuntament amb el TNC, el Teatre Lliure, el Mercat de les Flors i els Centres d'Arts Escèniques de Reus i de Terrassa, la nova xarxa de producció teatral pública de Catalunya; treballar conjuntament amb els teatres del Servei Metropolità de Teatres i Auditoris (Teatre Municipal de Girona, Teatre de Salt, Sala La Planeta i Auditori de Girona), tant per aconseguir una millor programació com per arribar a un públic més ampli.

EL CANAL Centre d'Arts Escèniques Salt/Girona produeix cada temporada un mínim de quatre espectacles que es gestionen des del Centre amb la col·laboració de diversos coproductors (Teatre Lliure, Teatro Español de Madrid, Festival Grec...), la qual cosa permet, a banda de poder fer propostes amb més mitjans, garantir-ne l'exhibició i posterior gira. També cada temporada els Centres de Creació de Reus, Terrassa i Salt/Girona presenten una coproducció conjunta.

Aquesta temporada 12/13 EL CANAL-Centre d'Arts Escèniques de Salt/Girona estrenarà la seva nova seu a la Factoria Cultural de la Coma-Cros. A la Coma-Cros, EL CANAL hi té espais d'assaig, magatzems, oficines i un espai d'exhibició modulable. Fins aquesta temporada, els espectacles del Centre s'estrenaven als espais teatrals existents a Girona i Salt (Teatre Municipal, Teatre de Salt, Sala La Planeta...).

FITXA TÈCNICA I PLANOL DE LLUMS

FITXA TÈCNICA DE L'ESPECTACLE "PÀJARU" DE LA COMPANYIA PERE HOSTA

ESPAI ESCÈNIC:

Àrea de treball de 6x8m.
Fons negre i cortina de fons

IL·LUMINACIÓ:

18 P/C 1kw amb viseres i portafiltres.
10 Par-64 Cp61 (nº2) amb portafiltres.
7 Par-64 Cp62 (nº5) amb portafiltres.
8 Retalls ETC 25/50º 575w amb portafiltres.
8 Retalls ETC 25/50º 750w amb portafiltres.
4 Panorames asimètrics 1kw amb portafiltres.
6 Torres de carrer 3m d'alçada.
2 Trípodas 1,5m d'alçada.
36 Canals de dimmer.
1 Taula computeritzada.
3 Preses de corrent 220v a terra a l'esquerra d'actor (video, ventilador i màquina de fum)

SO:

P.A. Adient al aforament de la sala.
Taula de so (Mímin 8 canals i 2 aux) Preferiblement digitals tipus Yamaha 01v96...
2 Monitors a escenari.
1 Micròfon de veu tipus Shure SM58 UHF o senheiser (inhalambric)

VÍDEO:

1 Projector de vídeo de 2500 lumens conecat amb cable VGA fins control. (penjat segons plànol)
1 Obturador DMX controlable desde control per el projector.
1 Cable VGA per arribar d'escenari al control per el projector de companyia (nosaltres portem un de 25 metres, si el control es més lluny s'haurà d'allargar)

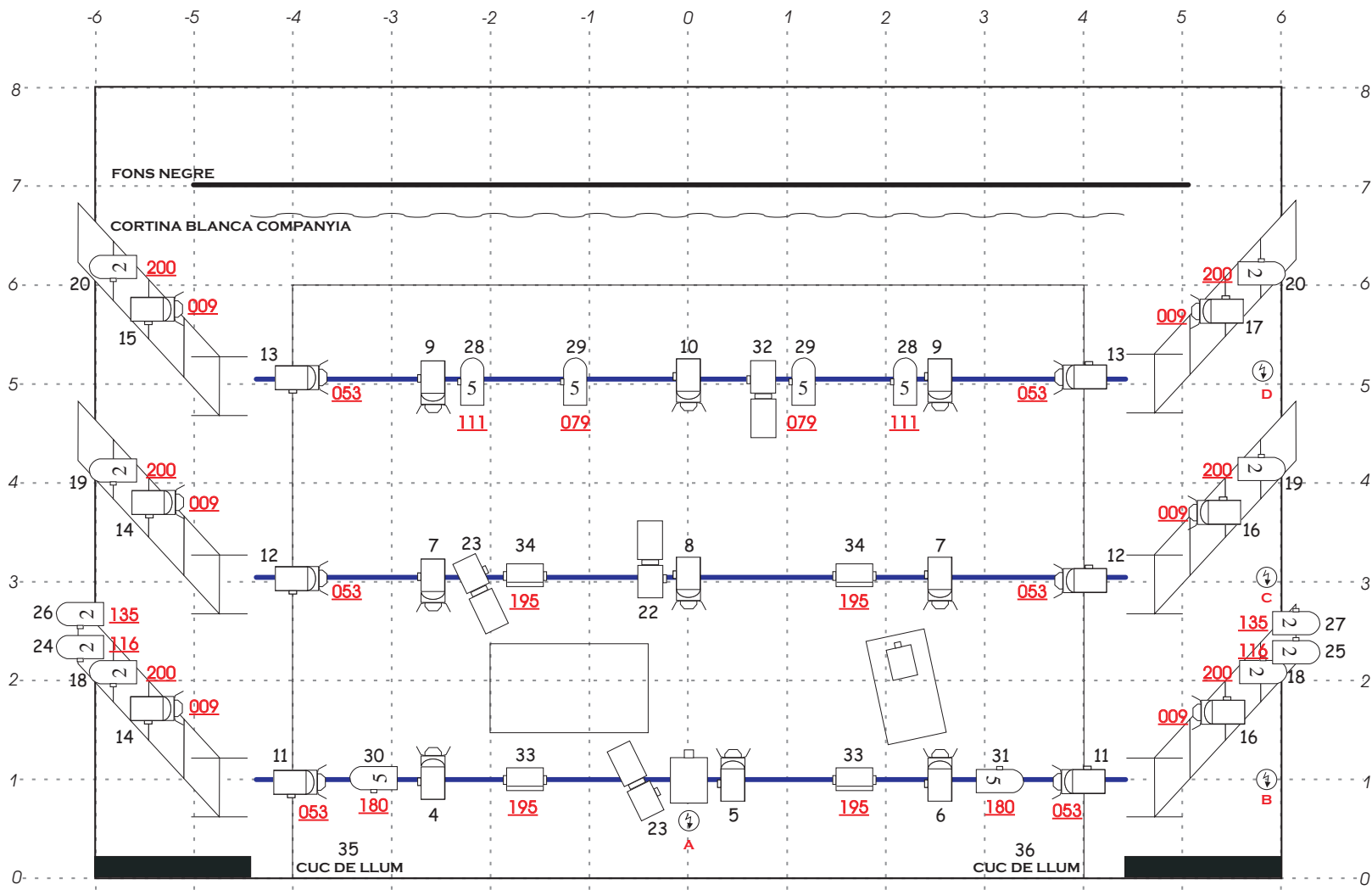
LA COMPANYIA PORTA:

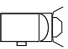




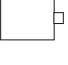


Una cortina blanca de 6x8m. que es mecanitza a una barra del teatre.
Una màquina de fum.
Un projector de vídeo que va amb una tauleta amb rodes al escenari
Escenografia varia (una taula, 3 cadires, 1 ventilador, troncs, canyes, etc...)
Ordenador, tarja de so, controladora vga... controlat per qlab.
Cable vga de 25 metres per el projector d'escenari

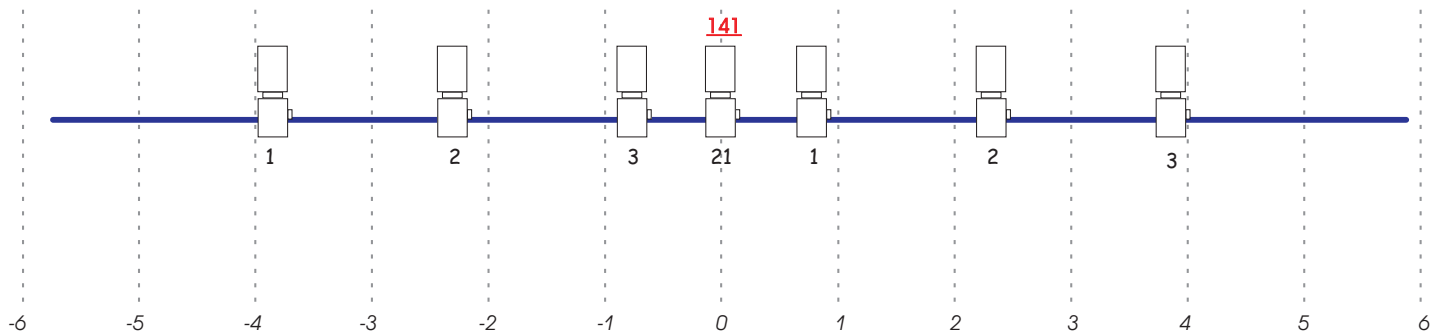
contacte

Manel Palahí (tecnic) 610 672 177 manelpalahi@gmail.com
Pere Hosta 607 115 276 info@perehosta.com

PÀJARU



- 21  P/C 1Kw
- 10  PAR 64 CP61 (#2)
- 6  PAR 64 CP62 (#5)
- 11  RETALL 1Kw
- 4  ASIMETRIC 1kw
- 42 NUMERO DE CANAL
- 200 NUMERO DE COLOR
- 1 TAULA COMPUTERTZADA
- 36 CANALS DE DIMMER
- 1  PROJECTOR DE VIDEO
2500 LUMENS
AMB OBTURADOR DMX
(COMPANYIA)
- 1  PROJECTOR DE VIDEO
(COMPANYIA)
- 4  PRESES DE CORRENT 220V
A I B PROJECTORS DE VIDEO
C VENTILADOR
D MÀQUINA DE FUM



PREMSA

PAJARU

LINKS ENTREVISTES I REPORTATGES

TV3 TELENOTICIES

<https://vimeo.com/54322413>

TV2 NOTICIES

<http://www.rtve.es/alacarta/videos/informatiu/informatiu-vespre-8-11-12/1574985/-ht>

REPORTATGE NO T'HO PERDIS CANAL 33

<http://www.tv3.cat/videos/4283250/No-tho-perdis-cap43>

REPORTATGE ESCENARIS XTVL

<http://www.xiptv.cat/escenaris/capitol/pajaru>

REPORTATGE FLAIX XTVL

<http://www.xiptv.cat/el-flaix/capitol/pajaru>

ENTREVISTA TVGI

<http://tvgirona.xiptv.cat/noticies/capitol/noticies-vespre-del-07-11-2012>

VIDEOCLIP ESPECTACLE:

<http://www.youtube.com/watch?v=BT0H5SMa9Pw&feature=youtu.be>

LA VANGUARDIA

GIRONA



ESPECIAL FORMACIÓ
Girona lidera el creixement en els estudis universitaris
 PÀGINES I A VIII



INMA SAINZ DE BARANDA

Un assaig de *Pàjaru*, la peça que presentarà en la nova edició del festival Temporada Alta el clown gironí Pere Hosta

La Temporada Alta més gironina

Més companyies gironines que mai al festival de tardor de Catalunya

JUDIT PUJADÓ
 Girona

El 4 d'octubre Macbeth irromprà a escena dirigit per Àlex Rigola, també director resident d'El Canal, i inaugurarà el Festival Temporada Alta, Festival de Tardor

de Catalunya Girona/Salt que arriba a la 21a edició amb un pressupost previsiblement minvat que ha condicionat una programació també reduïda, però tan ambiciosa com la d'altres anys. I és que en aquesta edició el festival ja no compta amb la inversió europea que va suposar la creació de l'Escena Catalana Transfronterera,

però ha mantingut l'aportació de les empreses del Club de Mecenatge, així com la de les diverses institucions públiques que continuen apostant pel projecte.

L'edició d'enguany posarà a la venda més de 42.000 entrades, s'hi podran veure 74 espectacles (una vintena menys que en l'edició passada) i 4 més a Perpinyà.

Comptarà amb més dansa que mai i també amb més oferta gironina perquè, programació en mà, hi ha 18 espectacles vinculats a aquestes comarques.

Les propostes gironines són diverses i n'hi ha per a tots els gustos. Quim Masferrer serà el protagonista de *Temps*, dirigida per Ramon Fontserè, una obra críti-

ca, irònica, carregada de sarcasme sobre els desitjos estroncats i els somnis mai complerts (*La Planeta*, 11 d'octubre). El grup Mgo-goro oferirà teatre de molta proximitat amb *Una altra manera d'afrontar la crisi*, una obra carregada d'optimisme que es podrà veure l'11 d'octubre a la Casa de Cultura.

El 12 d'octubre, a l'Ateneu de Celrà, es podrà veure a Thaïs Botinas amb *Let's play, Torna a néixer sense manual d'instruccions*. Botinas ha treballat aquests darrers anys amb directors com Peter Greenaway o Stephen Taylor. En aquest seu primer projecte personal convida el públic a participar en la construcció de la història.

Cristina Clemente és autora i directora de l'obra *La nostra Champions particular*, a la qual relata la pressió social i familiar contra la decisió d'una jove parella de ser pares. El jove director gironí Albert Prat torna al festi-

CONTINUA A LA PÀGINA SEGÜENT >>



TEATRE El pallasso Pere Hosta estrena a La Planeta la seva transformació en «Pájaru»

Una coproducció del Canal compta amb el fort impacte visual de les imatges del realitzador Isaki Lacuesta, col·laborador de forta personalitat de l'espectacle. ► 50





El pallasso Pere Hosta es transforma a «Pàjaru» amb la col·laboració de Lacuesta

► La coproducció d'El Canal, que s'estrena demà a La Planeta, té un fort component visual que es recolza en les projeccions del director gironí

GIRONA | ACN/DdG

■ El *satin bowerbird* és un ocell de la família dels corbs que viu a Austràlia, i que construeix una mena de niu per cridar l'atenció de la femella, el decora amb petxines i, fins i tot, canta i balla per seduir-la. Aquest ritual de seducció serveix de base al pallasso Pere Hosta per elaborar *Pàjaru*, una coproducció d'El Canal que s'estrena demà a Temporada Alta. I és que dalt de l'escenari, Hosta reproduceix tots els passos d'aquest ocell i busca, fins i tot enmig del públic, un objectiu per seduir.

Pere Hosta i Helena Escobar buscaven un animal per poder equiparar el seu comportament al dels humans i que permetés jugar amb l'humor i el món del *clown*. Després de mesos de recerca, van anar a topiar amb el *satin bowerbird*, un ocell amb un particular i elaboradíssim ritual de seducció. «Tot el que fa per atraure la parella és molt teatral, sembla que et vagi marcant ell mateix les escenes», reconeix Escobar, que és l'ajudant de direcció de l'obra.

Aquest aspecte ja va agradar la companyia, però els va acabar de convèncer el fet que el món dels ocells dona peu a fer molts jocs de paraules. «Tots diem "aquell és un *pàjaru*" o quina munió de



El pallasso Pere Hosta, en la pell (i plomes) d'un «Pàjaru» especial.

"buitres" que hi havia l'altre dia a la discoteca», va posar com a exemple el pallasso.

Imatges de documentals

A *Pàjaru*, Pere Hosta s'emplomalla i es posa a la pell d'aquest ocell australià, mentre que l'espectador fa d'ornitòleg i durant una hora es dedica a observar aquesta espècie tan particular.

L'espectacle té un fort component gestual i hi ha poca paraula; de fet, Helena Escobar va explicar que el primer que es va crear va ser la part física i que el text es va incorporar en darrer lloc.

El muntatge compta amb una altra pota essencial, unes projeccions audiovisuals creades pel gironí Isaki Lacuesta. El cineasta, d'una banda, ha enregistrat imatges d'ocells expressament per a l'obra; i de l'altra, ha fet un muntatge amb imatges de documentals sobre el *bowerbird* australià. «És com si veiéssim un documental de La 2 dalt de l'escenari, però sense adormir-nos», va fer broma el pallasso. A més, la peça compta amb la participació d'altres artistes com Manel Trias o Jordi Palet per donar continuïtat al projecte iniciat per Hosta a *Tal com sóc*.



ARTS ESCÈNIQUES

Pere Hosta és un 'Pàjaru' que vol seduir el públic

El 'clown' català s'exhibirà demà i diumenge en dues funcions que tindran lloc a la Sala La Planeta

Jordi Camps i Linnell
GIRONA

ta El Male Satin Bowerbird és un ocell que viu a Austràlia i que té una particular forma de conducta, sobretot a l'hora de seduir. El seu ball és d'allò més exòtic, un cant seductor i la cura a l'hora de preparar un ventilador nu de l'amor el converteixen en un mestre del ritual de l'aparellament ornitològic. Ara, descobert casualment per Pere Hosta (Tal com sóc, Out, Postal Express) en aquest procés constant d'observar el món des de l'humor propi del clown quotidià i contemporani, aquesta espècie de ocell es converteix no només en la gènere d'un nou projecte artístic, sinó en l'autèntic prota-

tagonista del seu darrer espectacle, Pàjaru, que es podrà veure en una doble funció demà (21 h) i diumenge (18 h) a la Sala La Planeta dins la programació de Temporada Alta.

Amb un clar leïmotiu, la seducció i la voluntat de trobar una parella, i amb l'objectiu evident de tot clown, com és fer riure, Pere Hosta s'emmiralla en el bowerbird i pren el repte de convertir-se en un personatge divertit i desesperant, estrobat i entranyable, que no amagarà el cap sota l'ala perquè té uns quants parialets al cap i voldrà fer volar coloms. El seu Pàjaru també prepara el terrer, esmola el bec, adoba l'instanc i emprèn el vol decidit a mostrar-se desplomant davant dels espectadors per exhibir les seves extraordinàries habilitats i els seus coneix-

ements sobre el món de l'ornitologia. Hosta reproduceix dalt l'escenari el mateix ritual que el bowerbird amb la finalitat de trobar i seduir la seva femella (la busca fins i tot entre el públic). Mentrestant, l'espectador fa d'ornitòleg i, durant una hora -la que dura la representació-, es dedica a observar aquesta espècie tan particular.

"Tot el que fa per atraure la parella és molt teatral, sembla que et vagi marcant el mateix les esenes", reconeix Helena Escobar, que és l'ajudant de direcció de l'obra. Aquest aspecte ja va agradar a la companyia, però els va acabar de convèncer el fet que el món dels ocells dona peu a fer molts jocs de paraules. "Tots diem 'aquell és un pàjaru' o quina munió de 'beïtres' que hi havia l'altre dia a la dis-



Pere Hosta és el 'Pàjaru', en una imatge promocional. ■ Jordi Camps i Linnell

coferta", posa com a exemples el pallaso, Pàjaru, coproduïda pel Casol i la companyia Perehosta Teatre d'humor, és una obra més gestual que no pas tex-

tual, que té la direcció i l'escenografia de Manel Trias i un suport a la dramaturgia a càrrec de Jordi Palet. De l'espectacle també destaca l'aportació audiòvi-

ual d'Isakí Larcueta, el reputat cineasta gironí que ha elaborat la imatge videogràfica i documentalista de l'obra, que també té gravació en directe. ■

El pallasso Pere Hosta es converteix a 'Pàjaru' en un ocell obsessionat per seduir la seva femella

El pallasso Pere Hosta es converteix a 'Pàjaru' en un ocell obsessionat per seduir la seva femella, L'espectacle compta amb gravacions d'Isaki Lacuesta i la direcció escènica de Manel Trias

Girona (ACN).- El satin bowebird és una espècie, de la família dels corbs, que viu a Austràlia. Aquest ocell construeix una mena de niu per cridar l'atenció de la femella, el decora amb petxines i, fins i tot, canta i balla per seduir-la. Aquest ritual de seducció serveix de base al pallasso Pere Hosta per elaborar 'Pàjaru', coproduïda pel Canal, que s'estrena al Temporada Alta. Dalt l'escenari, Hosta reproduïx tots els passos d'aquest ocell i busca -fins i tot enmig del públic- un objectiu a seduir. L'actuació del pallasso s'acompanya per projeccions, enregistrades o muntades per Isaki Lacuesta, que permeten a l'espectador veure alhora el bowebird i el pallasso en acció intentant atraure la seva femella.

Pere Hosta i Helena Escobar buscaven un animal per poder equiparar el seu comportament al dels humans i que permetés jugar amb l'humor i el món del clown. Després de mesos de recerca, van anar a topiar amb el satin bowerbird, un ocell amb un particular i elaboradíssim ritual de seducció. "Tot el que fa per atraure la parella és molt teatral, sembla que et vagi marcant ell mateix les escenes", reconeix Escobar, que és l'ajudant de direcció de l'obra. Aquest aspecte ja va agradar la companyia però els va acabar de convèncer el fet que el món dels ocells dona peu a fer molts jocs de paraules. "Tots diem 'aquell és un pàjaru' o quina munió de 'buitres' que hi havia l'altre dia a la discoteca", posa com a exemples el pallasso.

A 'Pàjaru', Pere Hosta s'emplomalla i es posa en la pell d'aquest ocell australià. Reproduïx dalt l'escenari el mateix ritual que el bowerbird amb la finalitat de trobar i seduir la seva femella (la busca fins i tot entre el públic). Hosta explica que l'espectador fa d'ornitòleg i durant una hora es dedica a observar aquesta espècie tan particular.

L'espectacle té un fort component gestual i hi ha poca paraula. De fet, Helena Escobar ha explicat que el primer que es va crear va ser la part física i que el text s'ha incorporat en darrer lloc. El muntatge compta amb una altra pota: projeccions audiovisuals. El treball és obra del director de cinema gironí Isaki Lacuesta que, per una banda, ha enregistrat imatges d'ocells expressament per a l'obra i, per altra banda, ha fet un muntatge amb imatges de documentals sobre el bowebird australià. "Es com si veiéssim un documental de la 2 dalt l'escenari, però sense adormir-nos", fa broma el pallasso. La direcció escènica del conjunt és de Manel Trias.

Hosta ha remarcat que l'espectacle continua en la línia de la companyia d'anar a la recerca del clown contemporani "però sense passar-se". "Volíem un espectacle per a tots els públics i que s'entengués bé, aquest era el repte", assegura el pallasso, que afegeix que la presència de l'audiovisual "acompanya" la seva acció i en cap cas marca la pauta o el ritme de l'espectacle, on la improvisació continua essent un dels punts forts.

'Pàjaru', coproduïda pel Canal i la companyia Perehosta teatrehumor, s'estrena dissabte en el marc del Temporada Alta a la sala la Planeta, on té previst tornar-se a programar al febrer. La companyia manté contactes amb d'altres teatres per poder-hi portar l'espectacle.

<http://www.acn.cat/acn/691611/Noticia/text/noticia.html>

loc:municipi: Girona

loc:comarca: Gironès

loc:territori: Comarques gironines

El pallasso Pere Hosta es converteix a 'Pàjaru' en un ocell obsessionat per seduir la seva femella

URL:

<http://www.324.cat/noticia/1964653/girones/El-pallasso-Pere-Hosta-es-converteix-a-Pajaru-en-un-ocell-obsessionat-per-seduir-la>

Pie de Foto: Europa Espanya Català

Girona (ACN).- El satin bowebird és una espècie, de la família dels corbs, que viu a Austràlia. Aquest ocell construeix una mena de niu per cridar l'atenció de la femella, el decora amb petxines i, fins i tot, canta i balla per seduir-la. Aquest ritual de seducció serveix de base al pallasso Pere Hosta per elaborar 'Pàjaru', coproduïda pel Canal, que s'estrena al Temporada Alta. Dalt l'escenari, Hosta reproduceix tots els passos d'aquest ocell i busca -fins i tot enmig del públic- un objectiu a seduir. L'actuació del pallasso s'acompanya per projeccions, enregistrades o muntades per Isaki Lacuesta, que permeten a l'espectador veure alhora el bowebird i el pallasso en acció intentant atraure la seva femella.



www.perehosta.com
info@perehosta.com
972 210 179 / 607 115 276